

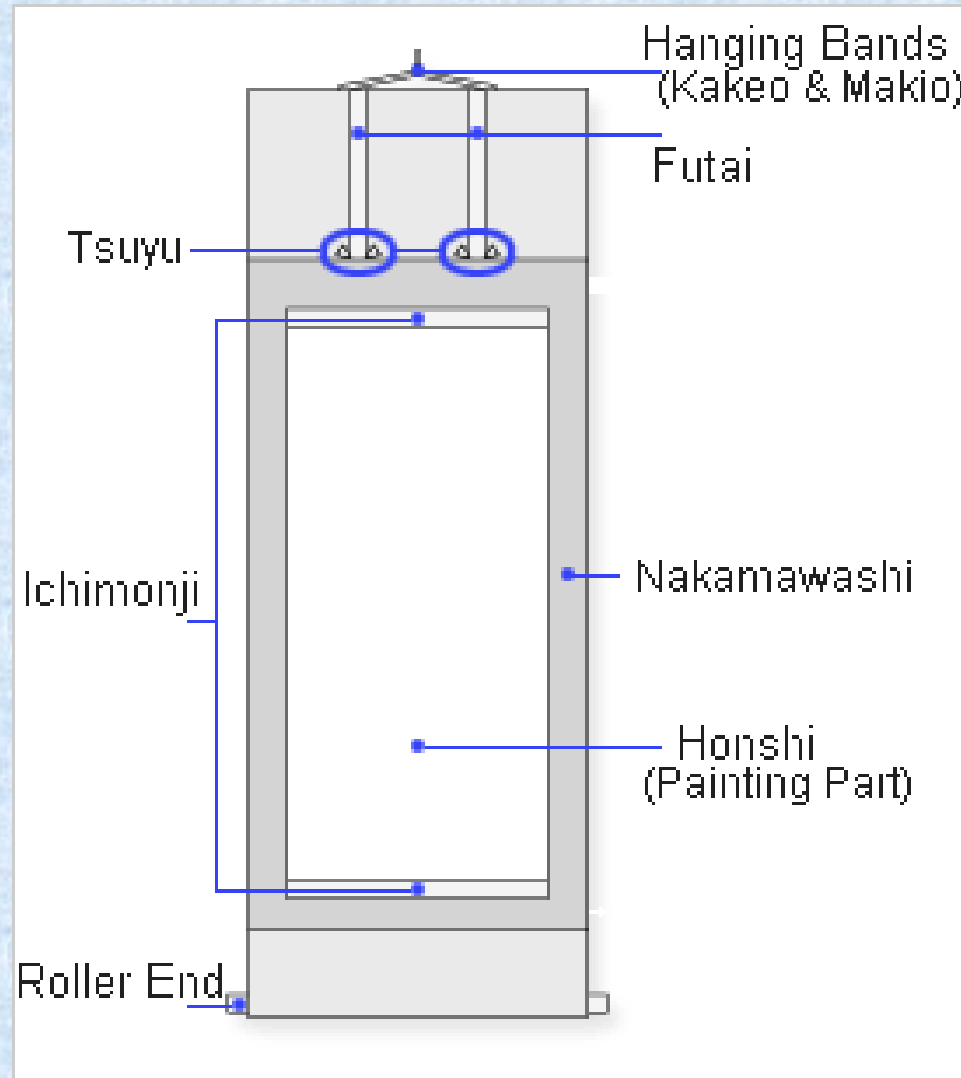
Kakejiku (kakemono)



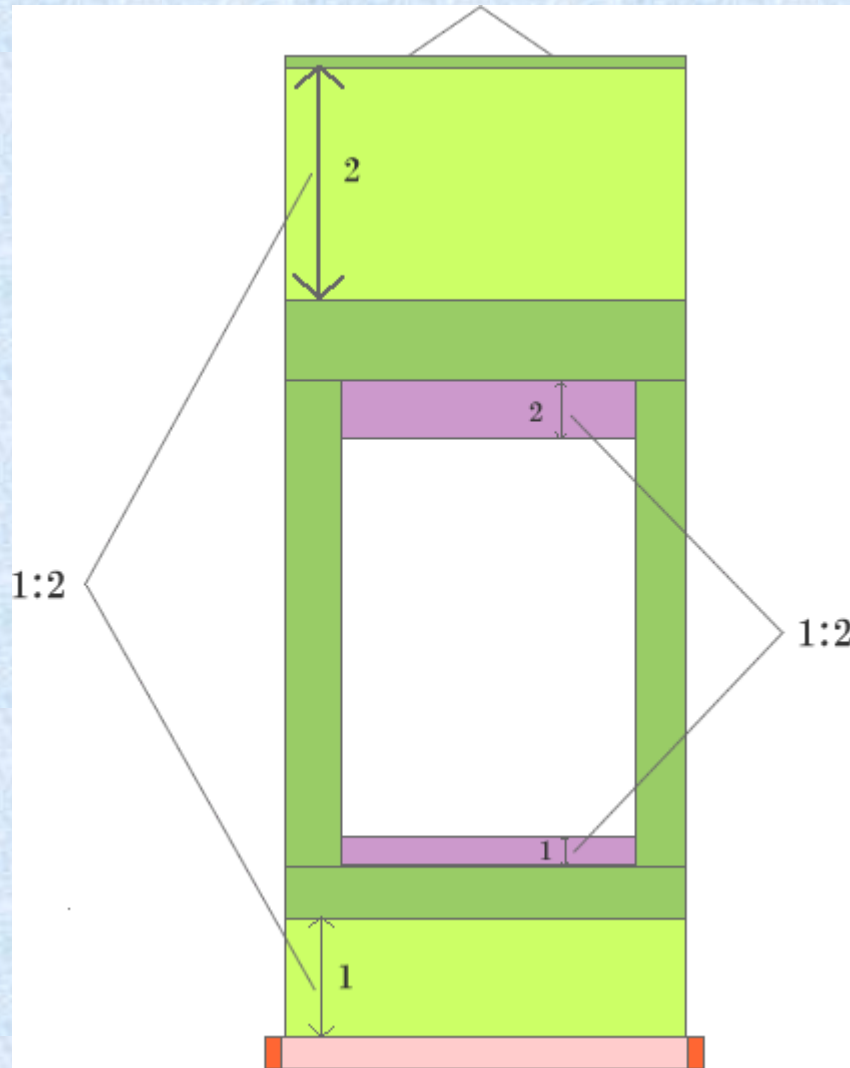
Historie – éry (jidai)

- Období **Heian** (794 - 1192) – šíření buddhismu
- Období **Muromachi** (1334 - 1573) – architektura, tokonoma
- Období **Momoyama** (1573 - 1600) – čanoju, rozvoj technik
- Období **Edo** (1603 - 1868) – rozvoj umění, popularizace
- Období **Meiji** (1868 - 1912) – svoboda, rozvoj

Členění kakejiku



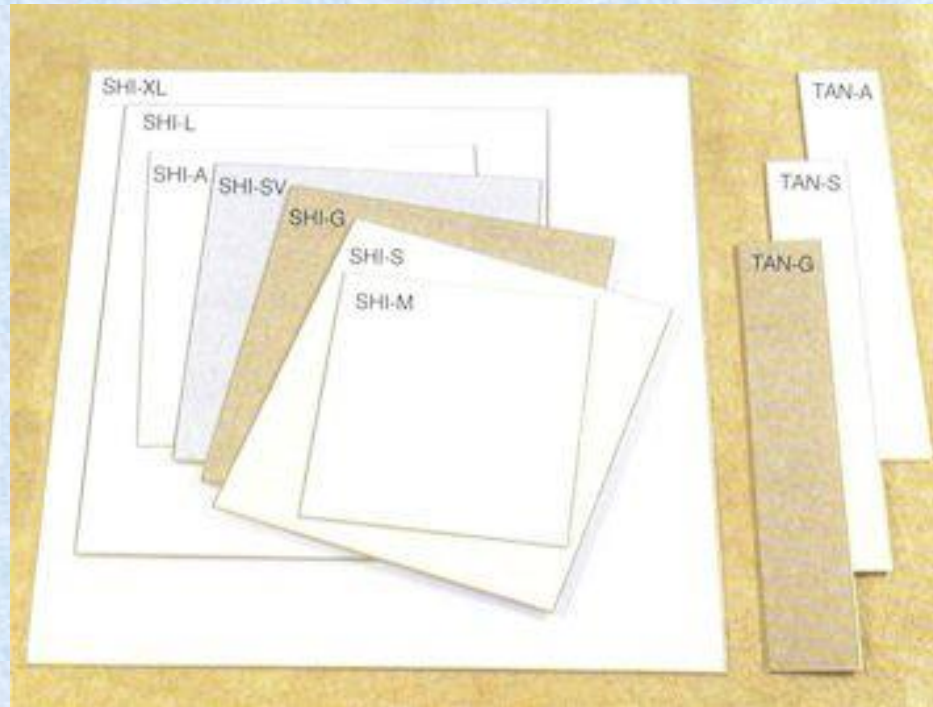
Poměry 2:1 1:2



Materiál a pomůcky

- Hedvábí
- Japonský papír – washi, hanshi
- Dřevo
- Lepidlo
- Čínská (indická) tuš – sumi
- -----
- Shitajiki – měkká podložka
- Bunchin – kovová tyč – závaží
- Fude – štětec (bambus, zvířecí srst)
- Suzuri – „vanička“ na tuš

Shikishi – barevný papír



9,5 x 10,5“ 24,1 x 26,7 cm

Fuchin – závěsná těžítka



Fuchin – motiv jeřába



Fuchin - Rohdea japonica



„Tráva štěstí“,
přinášející
bohatství.

Kiribako



Typy písma

- **Kanji**
- **Kana – hiragana, katakana**

Cesta písmá - šodó

- Šo – písmo
- Dó – životní cesta



Ai - láska



Wa - harmonie

Témata kakejiku

- Krajinné malby - sansui
- Rostliny
- Zvířata
- Lidé
- Básně haiku – hai-ga
- Kaligrafie

Vycházející slunce - Asahi

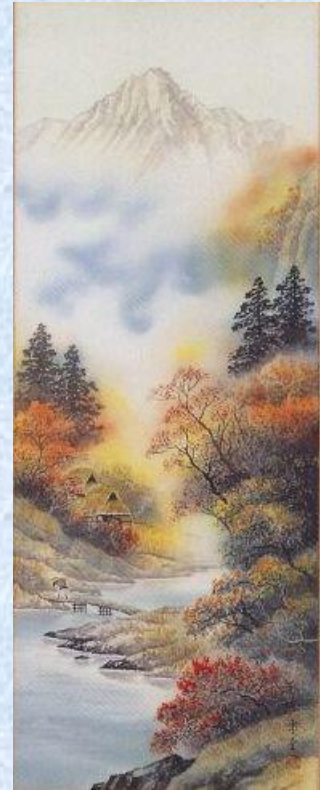
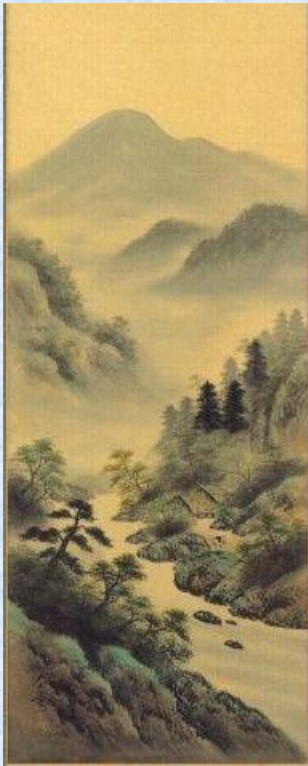


Sansui

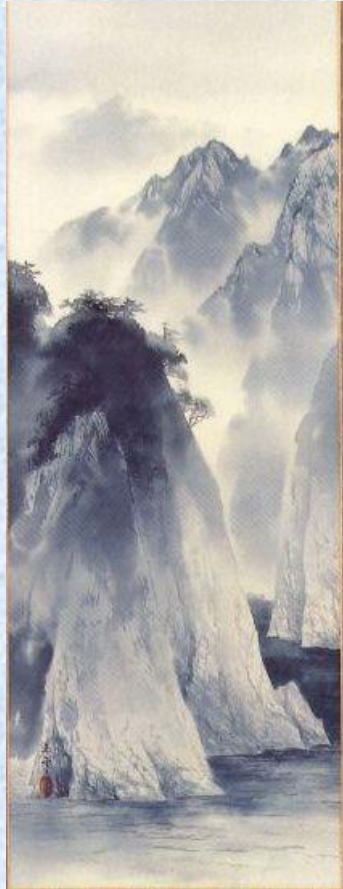


Sesshu Toyo (1420-1506)

Sansui



Sansui



Fuji-san



Roční období



Jaro - sakura



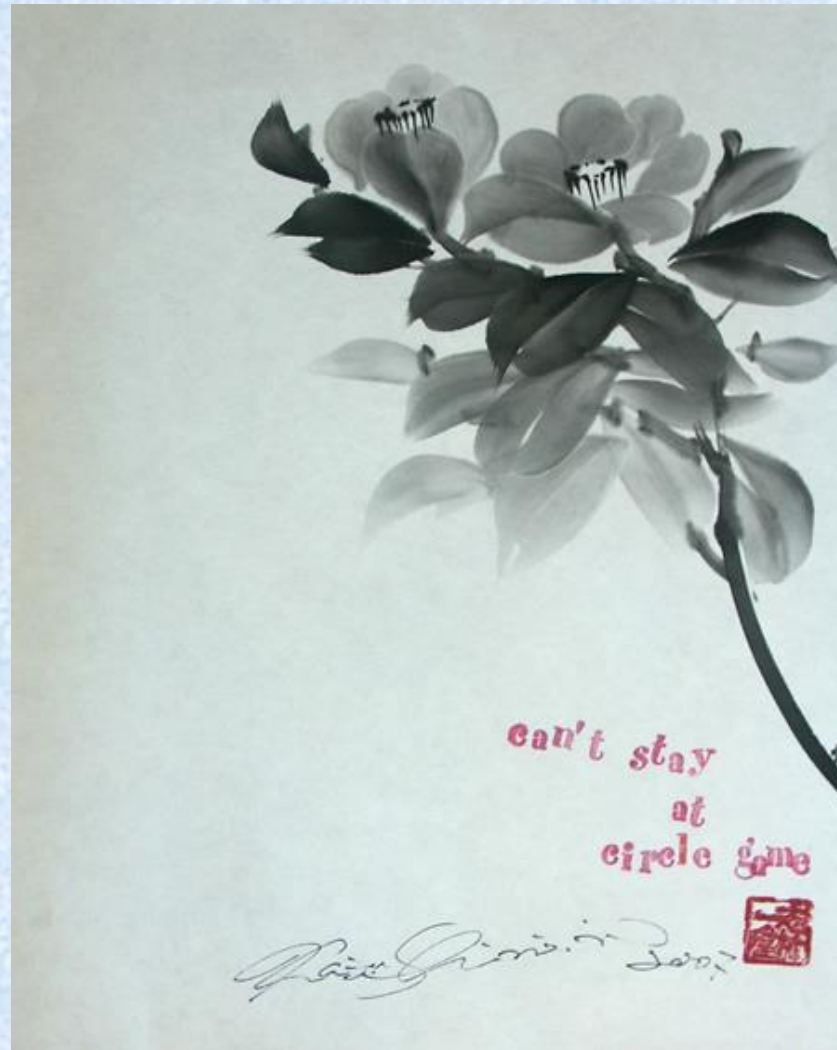
Léto – himawari - slunečnice



Podzim – kaede - javor



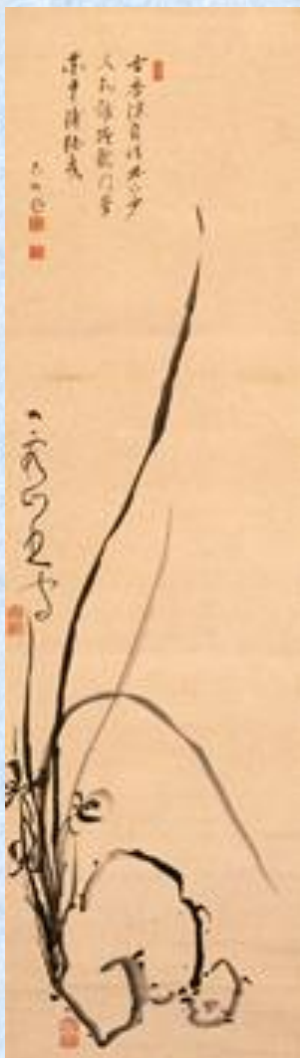
Zima – tsubaki - kamélie



Lotos



Ranseki – orchidej na kameni



Symbol jara.

Ženské atributy –
krása, půvab,
jemnost, něhu.

Chryzantémy - Podzim



Bambus - take



- Poctivost
- Disciplína



- Pružnost
- Houževnatost
- Přizpůsobivost

Červený bambus a vrabec



Červený bambus –
štěstí a bohatství

Vrabec – rodinná
prosperita, blahobyt

Vrabec - suzume



- Přátelství
- Věrnost
- Prosperita

V kombinaci s
chryzantémou symbol
podzimu.

Vrabec



S bambusem a sněhem –
symbol **zimy**.

Vrabec



Spolu s květy slivoně
symbol **jara**.

Vrabec



Spolu s pivoňkou je symbolem **léta**.

Mandarinská kachna

Oshidori



- Poctivost
- Nezištnost
- Láska

Křepelka - uzura



Bojovný duch,
odvaha.

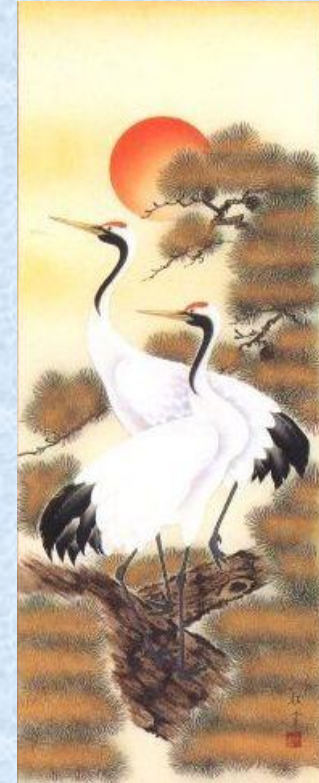
Divoká husa - gan



Šťastné
manželství.

Letící hejno „V“ –
podzim.

Jeřáb



Hmyz - léto



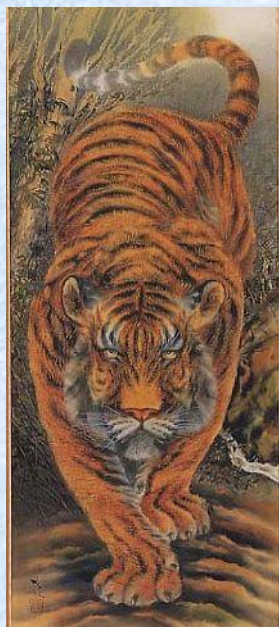
Skákající kapr - jaro



Kapři KOI



Tygři



Drak - tatsu



Drak v mraku

Různá zvířata

- **Mravenec – ari – píle**
- **Včela – mitsu bachi- píle, pracovitost**
- **Kudlanka nábožná – kamakiri – odvaha**
- **Pavouk – kumo – píle**
- **Kohout – niwatori – odvaha, mužský princip**
- **Kormorán – u - oddanost, věrnost**
- **Vrána – karasu – rodičovská láska**
- **Kukačka –hototogisu – příchod jara**
- **Holub – hatsu – rodičovská láska**
- **Sokol – taka – síla, odvaha, hrdinství**

Šingon



5 Buddhů, 7 bódhisattvů
a Fudó Mjó

Amida



中央に釈迦如来を配し、脇侍は、一般には文殊菩薩（左）と普賢菩薩（右）であるが、薬王、薬上菩薩のものもある。

釈迦三尊佛 福田素仙
尺八立 ●寸法 / 183cm × 69cm ●中金蓮華金剛仏装束
●襦袢収納

南無阿彌陀佛

香澤隆春

7 bůžků štěstí



- Ebisu – upřímnost
- Daikokuten – štěstí
- Benzaiten – laskavost
- Hotei – šlechtnost
- Fukurokuju – lidovost
- Juroujin – dlouhý život
- Bishamonten - důstojnost

Daruma - Bódhidharma



Daruma

*„Mimo srdce neexistuje
žádný zákon.“*



Kannon – Kuan Jin



Hotei



Enso – kruh „Absolutna“



Enso



Sútry, jejich části, myšlenky zenových mistrů.



Klidně sedící

Haiku – hai-ga



Hovory pod moskytiérou



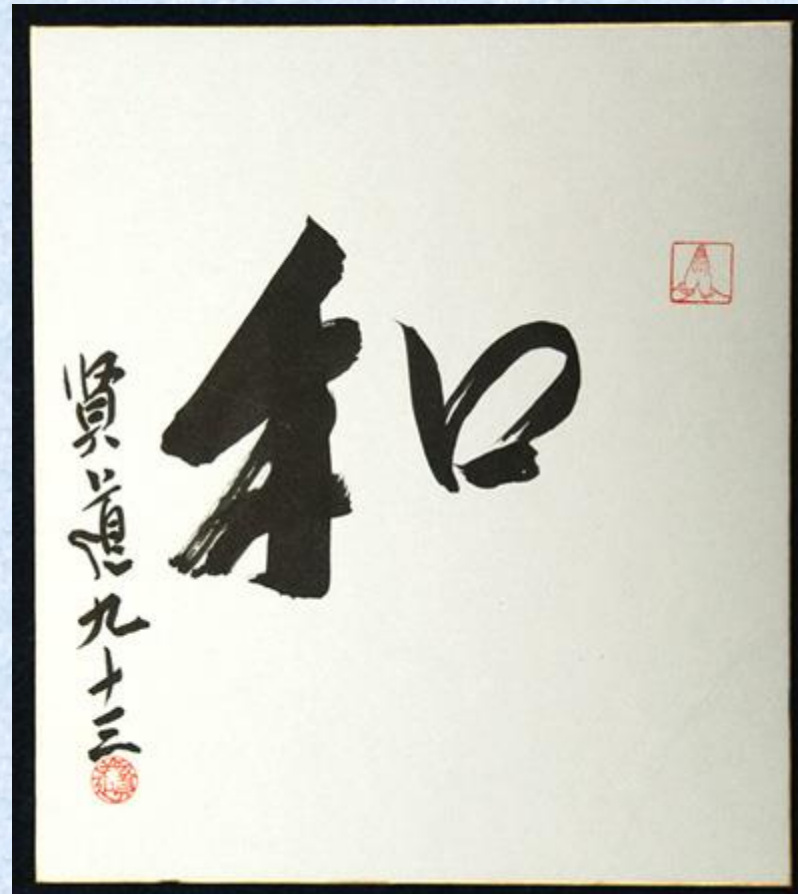
Od pampasové trávy
přiletěli
moskyti do hostince, kde
jsme seděli.

Padesátiletý



Protože je ti padesát,
spočítej Novoroční
borovicové větve tisíce
věků.

Harmonie



Ketsu - rozhodnutí



Ki - duch



Kotobuki – dlouhý život



Mírumilovnost



Praktikování



Prázdnota



Soucit



Štěstí - šo



Odkazy

- <http://jyuluck-do.com/>
- <http://www.red-maple.jp/>
- <http://www.orientaloutpost.com/>
- <http://www.dharma.net/monstore/>
- <http://chineseartstore.com/>